

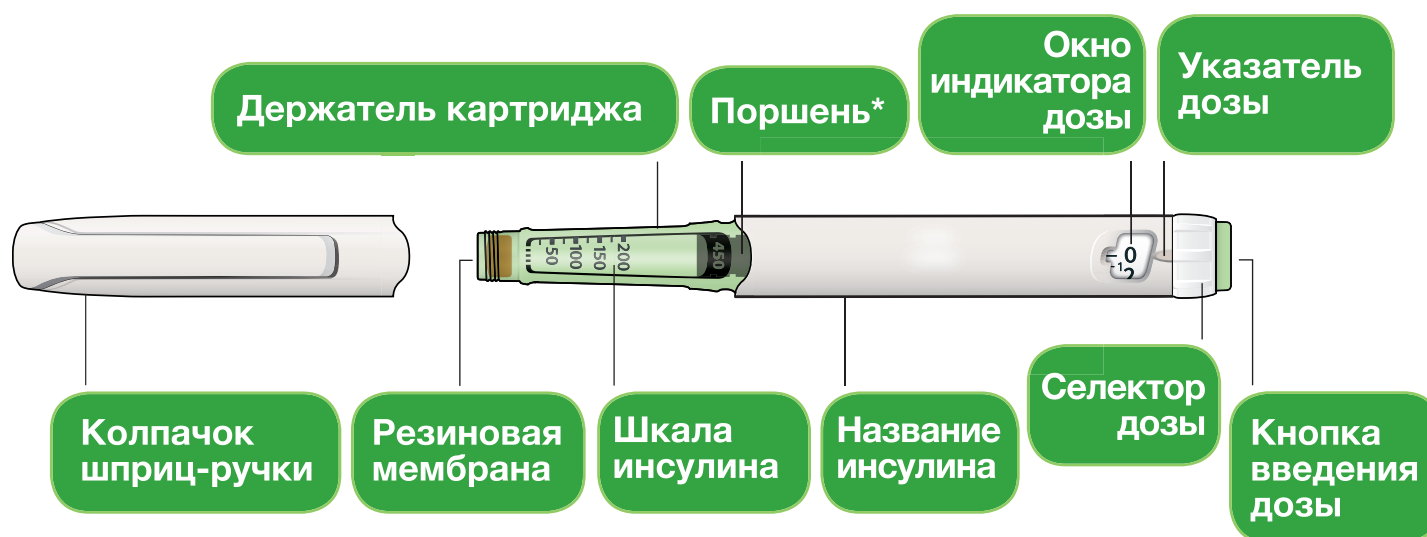


КРАТКОЕ РУКОВОДСТВО

по технике использования одноразовой
инсулиновой шприц-ручки СолоСтар®

ОБРАТИТЕСЬ К ВРАЧУ ПЕРЕД ИСПОЛЬЗОВАНИЕМ ШПРИЦ-РУЧКИ ВПЕРВЫЕ.
ДАННЫЙ МАТЕРИАЛ НЕ ЗАМЕНЯЕТ КОНСУЛЬТАЦИЮ ВРАЧА.

ВНИМАТЕЛЬНО ОЗНАКОМЬТЕСЬ С ВАШЕЙ ШПРИЦ-РУЧКОЙ

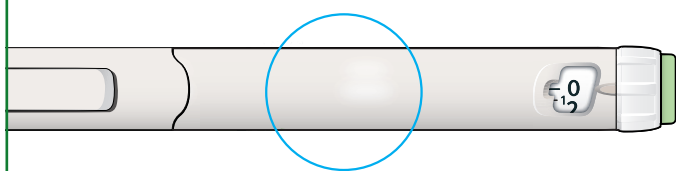


* Вы можете не видеть поршень, пока не введете несколько доз

ШАГ 1: ПРОВЕРКА ШПРИЦ-РУЧКИ

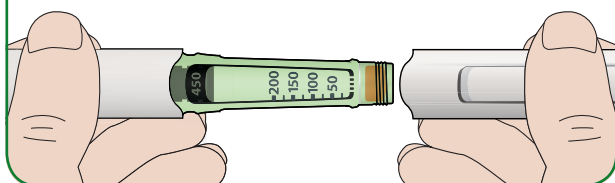
Выньте новую шприц-ручку из холодильника, как минимум, за 1 час до проведения инъекции. Введение холодного инсулина является более болезненным.

№1. ПРОВЕРЬТЕ НАЗВАНИЕ ИНСУЛИНА И СРОК ГОДНОСТИ НА ЭТИКЕТКЕ ВАШЕЙ ШПРИЦ-РУЧКИ



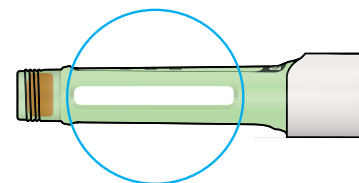
- Удостоверьтесь в том, что у Вас правильный (нужный Вам) инсулин.
- Никогда не пользуйтесь шприц-ручкой после истечения срока годности.

№2. СНИМИТЕ КОЛПАЧОК С ШПРИЦ-РУЧКИ

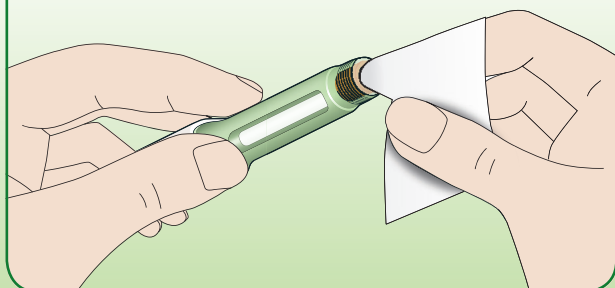


№3. ПРОВЕРЬТЕ ПРОЗРАЧНОСТЬ ИНСУЛИНА

- Не пользуйтесь шприц-ручкой, если инсулин мутный, имеет окраску или содержит инородные частицы.



№4. ПРОТРИТЕ РЕЗИНОВУЮ МЕМБРАНУ С ПОМОЩЬЮ СМОЧЕННОЙ ЭТИЛОВЫМ СПИРТОМ САЛФЕТКИ



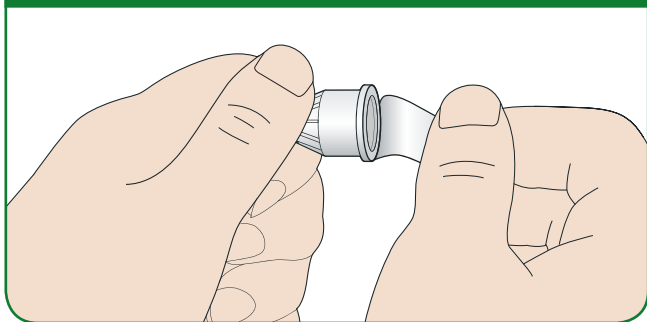
ЕСЛИ У ВАС ИМЕЮТСЯ ДРУГИЕ ШПРИЦ-РУЧКИ

Если у Вас имеются другие шприц-ручки, особенно важно удостовериться в том, что Вы взяли правильный (нужный Вам) препарат.

ШАГ 2: ПРИСОЕДИНЕНИЕ НОВОЙ ИГЛЫ

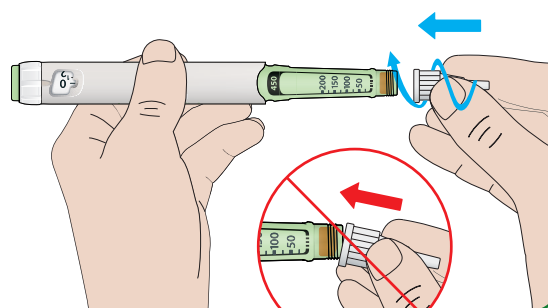
Всегда используйте новую стерильную иглу для каждой инъекции. Это поможет предотвратить закупорку иглы, загрязнение и инфицирование.

№1. ВОЗЬМИТЕ НОВУЮ ИГЛУ И УДАЛИТЕ ЗАЩИТНОЕ ПОКРЫТИЕ



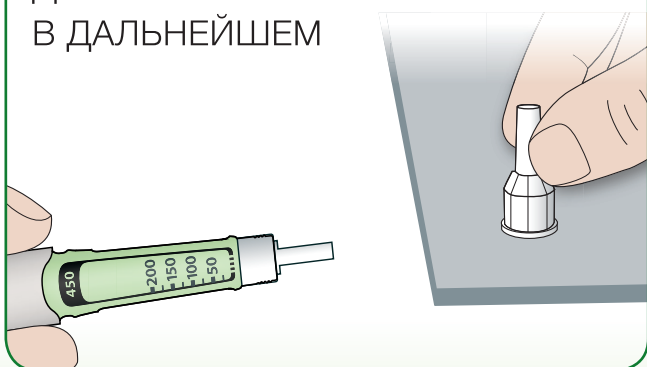
№2. ДЕРЖИТЕ ИГЛУ ПРЯМО ПЕРЕД ШПРИЦ-РУЧКОЙ И ПРИКРУТИТЕ ЕЕ НА ШПРИЦ-РУЧКУ ДО УПОРА.

НЕ ПРИМЕНЯЙТЕ ЧРЕЗМЕРНЫХ УСИЛИЙ ПРИ ПРИКРУЧИВАНИИ ИГЛЫ

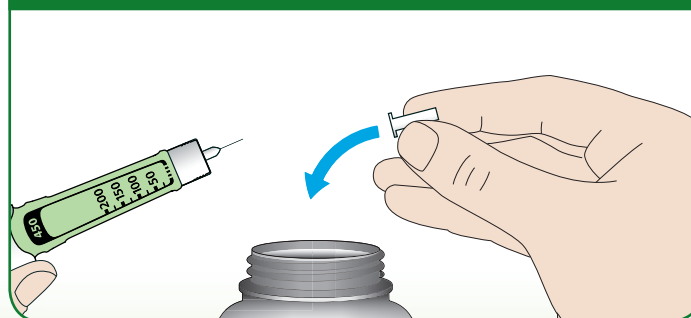


№3. СНИМИТЕ НАРУЖНЫЙ КОЛПАЧОК ИГЛЫ

СОХРАНИТЕ ЕГО
ДЛЯ ИСПОЛЬЗОВАНИЯ
В ДАЛЬНЕЙШЕМ



№4. СНИМИТЕ ВНУТРЕННИЙ КОЛПАЧОК С ИГЛЫ И ВЫБРОСИТЕ ЕГО

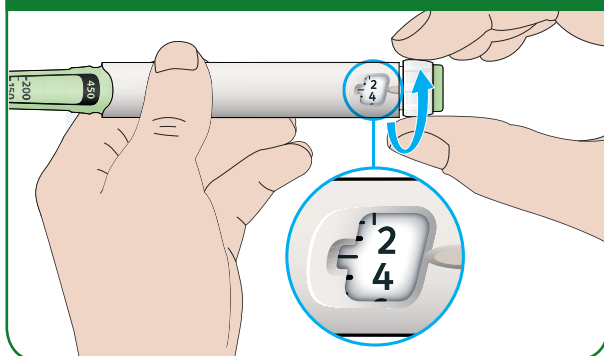


ОБРАЩЕНИЕ С ИГЛАМИ! Будьте осторожны при обращении с иглами – это предотвратит повреждение игл и перекрестное инфицирование.

ШАГ 3: ПРОВЕДЕНИЕ ТЕСТА НА БЕЗОПАСНОСТЬ

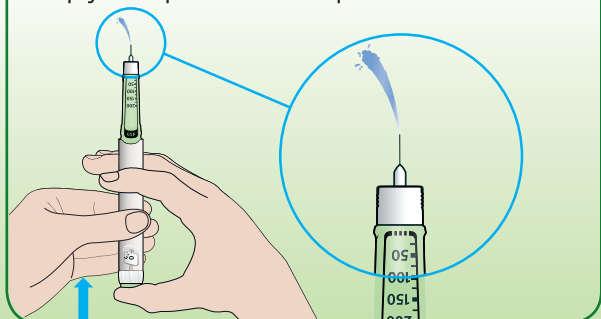
Обязательно перед каждой инъекцией проводите тест на безопасность – он проводится для проверки правильности работы шприц-ручки и исключения непроходимости иглы, а также для того, чтобы быть уверенным, что Вы введете правильную дозу инсулина.

№1. НАБЕРИТЕ 3 ЕД, ВРАЩАЯ СЕЛЕКТОР ДОЗЫ ДО ТЕХ ПОР, ПОКА УКАЗАТЕЛЬ ДОЗЫ НЕ ОКАЖЕТСЯ МЕЖДУ ЦИФРАМИ 2 И 4



№2. НАЖМИТЕ ДО УПОРА НА КНОПКУ ВВЕДЕНИЯ ДОЗЫ

- Если капля инсулина появляется на кончике иглы, это говорит о том, что шприц-ручка работает правильно



ЕСЛИ ИНСУЛИН НЕ ПОКАЗЫВАЕТСЯ НА КОНЧИКЕ ИГЛЫ:

Вам может потребоваться повторение этого шага до 3-х раз, перед тем, как покажется инсулин.

Если инсулин не появляется на кончике иглы и после третьего повтора этого шага, то возможно игла непроходима; тогда замените иглу (см. ШАГ 6 и ШАГ 2) и затем повторите тест на безопасность (ШАГ 3).

Не пользуйтесь шприц-ручкой, если инсулин все же не показывается на кончике иглы. Используйте новую шприц-ручку.

Никогда не извлекайте инсулин из шприц-ручки.



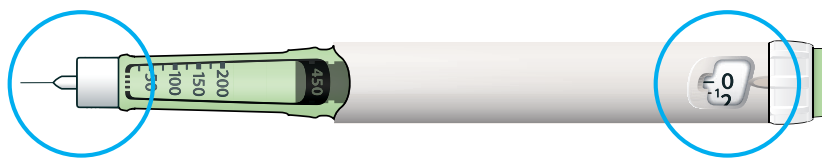
ЕСЛИ ВЫ ВИДИТЕ ПУЗЫРЬКИ ВОЗДУХА

Вы можете видеть пузырьки воздуха в картридже с инсулином. Это нормально, они не причинят Вам вреда.

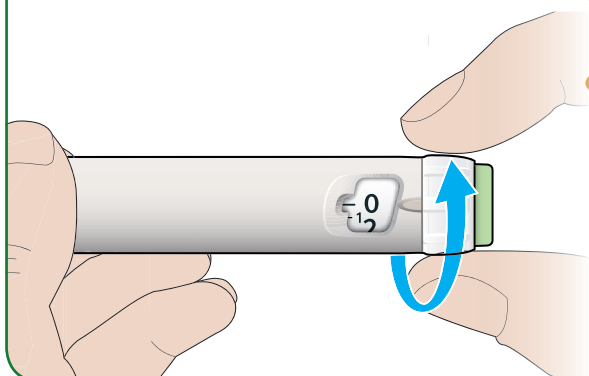
ШАГ 4: НАБОР ДОЗЫ

Никогда не набирайте дозу и не нажимайте на кнопку введения дозы до присоединения иглы. Это может повредить шприц-ручку.

№1. УДОСТОВЕРЬТЕСЬ В ТОМ, ЧТО ИГЛА ПРИСОЕДИНЕНА И ДОЗА УСТАНОВЛЕНА НА '0'



№2. ВРАЩАЙТЕ СЕЛЕКТОР ДОЗЫ ДО ТЕХ ПОР, ПОКА УКАЗАТЕЛЬ ДОЗЫ НЕ ОКАЖЕТСЯ НА ОДНОЙ ЛИНИИ С НУЖНОЙ ВАМ ДОЗОЙ



- Если Вы провернули селектор дозы дальше необходимой дозы, то можно повернуть его назад.

Если в шприц-ручке нет достаточного количества единиц для нужной Вам дозы Вы можете ввести ее в двух инъекциях, используя для второй инъекции новую шприц-ручку, или сразу использовать новую шприц-ручку для всей дозы.



ЕДИНИЦЫ ИНСУЛИНА В ШПРИЦ-РУЧКЕ

Каждая шприц-ручка содержит более одной дозы. Вы можете приблизительно определить количество оставшихся единиц инсулина по расположению поршня на шкале инсулина.

КАК ЧИТАТЬ ПОКАЗАНИЯ ОКНА ИНДИКАТОРА ДОЗЫ

Четные числа (количества единиц) находятся напротив указателя дозы:



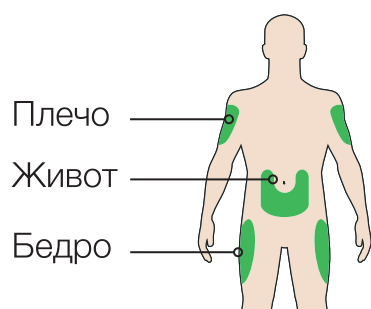
Нечетные числа (количества единиц) находятся на линии между четными числами:



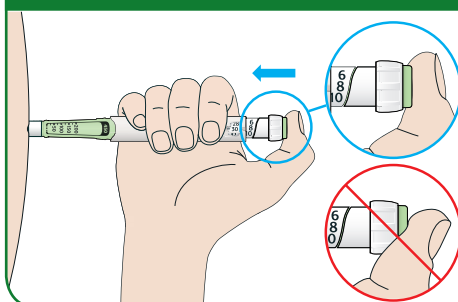
ШАГ 5: ВВЕДЕНИЕ ДОЗЫ

Если возникают затруднения при нажатии на кнопку введения дозы, не применяйте силу, так как это может повредить шприц-ручку.

№1. ВЫБЕРИТЕ МЕСТО ДЛЯ ИНЪЕКЦИИ



№3. ПОМЕСТИТЕ БОЛЬШОЙ ПАЛЕЦ НА КНОПКУ ВВЕДЕНИЯ ДОЗЫ. НАЖМИТЕ ДО УПОРА И УДЕРЖИВАЙТЕ В ЭТОМ ПОЛОЖЕНИИ



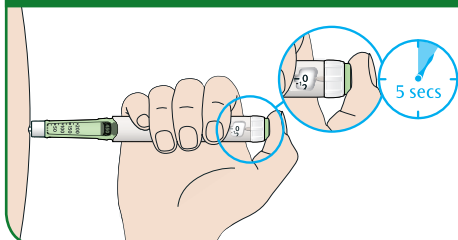
- Не нажимайте на кнопку под углом – большой палец может блокировать проворачивание селектора дозы.

№2. ВВЕДИТЕ ИГЛУ В КОЖУ, КАК ВАМ БЫЛО ПОКАЗАНО МЕДИЦИНСКИМ РАБОТНИКОМ

- Не прикасайтесь к кнопке введения дозы.



№4. НАЖМИТЕ НА КНОПКУ ВВЕДЕНИЯ ДОЗЫ, И, КОГДА В ОКНЕ ДОЗЫ БУДЕТ 0, МЕДЛЕННО ДОСЧИТАЙТЕ ДО 5



- Это будет гарантировать введение полной дозы.

№5. ОТПУСТИТЕ КНОПКУ ВВЕДЕНИЯ ДОЗЫ. ИЗВЛЕКИТЕ ИГЛУ ИЗ КОЖИ



ЕСЛИ ВОЗНИКАЮТ ЗАТРУДНЕНИЯ ПРИ НАЖАТИИ НА КНОПКУ ВВЕДЕНИЯ ДОЗЫ: смените иглу (см. ШАГ 6 и ШАГ 2), затем проведите тест на безопасность (см. ШАГ 3).



ЕСЛИ ВСЕ РАВНО СОХРАНЯЮТСЯ ЗАТРУДНЕНИЯ ПРИ НАЖАТИИ НА КНОПКУ ВВЕДЕНИЯ ДОЗЫ, возьмите новую шприц-ручку.

ШАГ 6: УДАЛЕНИЕ ИГЛЫ

Будьте осторожны при обращении с иглами – это предотвратит повреждение иглы и перекрестное инфицирование.

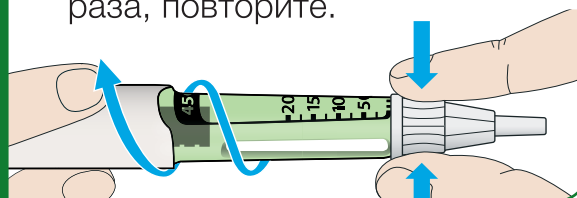
Никогда не надевайте снова на иглу внутренний колпачок иглы

№1. ВОЗЬМИТЕ ШИРОКИЙ КОНЕЦ НАРУЖНОГО КОЛПАЧКА ИГЛЫ. ДЕРЖИТЕ ИГЛУ ПРЯМО И ВВЕДИТЕ ЕЕ В НАРУЖНЫЙ КОЛПАЧОК. ЗАТЕМ ПЛОТНО ПРИЖМИТЕ КОЛПАЧОК

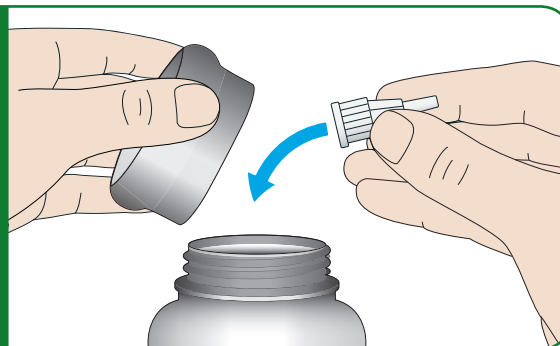
- Если игла вводится в колпачок под углом, она может его проткнуть.

№2. КРЕПКО ОБХВАТИТЕ ШИРОКУЮ ЧАСТЬ НАРУЖНОГО КОЛПАЧКА ИГЛЫ. ПРОВЕРНИТЕ ВАШУ ШПРИЦ-РУЧКУ НЕСКОЛЬКО РАЗ ДРУГОЙ РУКОЙ, ЧТОБЫ СНЯТЬ ИГЛУ

- Если игла не снялась с первого раза, повторите.

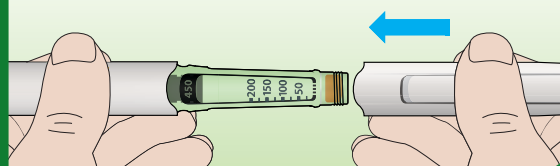


№3. ВЫБРОСИТЕ ИСПОЛЬЗОВАННУЮ ИГЛУ В ПЛОТНЫЙ (УСТОЙЧИВЫЙ К ПРОКОЛАМ) КОНТЕЙНЕР, КОТОРЫЙ СЛЕДУЕТ ТЩАТЕЛЬНО ЗАКРЫВАТЬ, А ПОСЛЕ ЗАПОЛНЕНИЯ УТИЛИЗИРОВАТЬ СОГЛАСНО УКАЗАНИЯМ МЕДИЦИНСКОГО РАБОТНИКА



№4. ЗАКРОЙТЕ ШПРИЦ-РУЧКУ ЕЕ КОЛПАЧКОМ

- Не помещайте шприц-ручку в холодильник.



ХРАНЕНИЕ ШПРИЦ-РУЧКИ

ПЕРЕД ПЕРВЫМ ИСПОЛЬЗОВАНИЕМ

Храните новые шприц-ручки в холодильнике при температуре 2 °С – 8 °С.
Шприц-ручки нельзя замораживать.

ПОСЛЕ ПЕРВОГО ИСПОЛЬЗОВАНИЯ

Храните шприц-ручку при температуре ниже 30 °С.
Никогда не помещайте шприц-ручку назад в холодильник.
Никогда не храните шприц-ручку с присоединенной иглой.
Храните шприц-ручку закрытой колпачком.

ОБРАЩЕНИЕ СО ШПРИЦ-РУЧКОЙ

ОБРАЩАЙТЕСЬ СО ШПРИЦ-РУЧКОЙ С ОСТОРОЖНОСТЬЮ

Не роняйте шприц-ручку или избегайте ее удара о твердые поверхности.
Если Вы думаете, что шприц-ручка, возможно, повреждена,
не пытайтесь починить ее, используйте новую шприц-ручку.

ПРЕДОХРАНЯЙТЕ ШПРИЦ-РУЧКУ ОТ ПОПАДАНИЯ ПЫЛИ И ГРЯЗИ

Вы можете очищать наружную поверхность шприц-ручки, протирая ее
влажной тканью.
Не замачивайте, не мойте и не смазывайте шприц-ручку – это может
повредить ее.

УТИЛИЗАЦИЯ ШПРИЦ-РУЧКИ

Снимите иглу, перед тем как выбросить шприц-ручку.
Утилизируйте использованные шприц-ручки согласно указаниям врача.

SARU.DIA.16.05.0731

ДЛЯ ЗАМЕТОК

Lined area for notes, consisting of multiple horizontal dashed lines.

ВАЖНАЯ ИНФОРМАЦИЯ

- Перед использованием шприц-ручкой уточните у врача, как правильно проводить подкожную инъекцию.
- В случае наличия у Вас проблем со зрением Вам может потребоваться помощь других лиц.
- Прочитайте всю эту инструкцию перед использованием шприц-ручки.

! ВНИМАНИЕ

- Всегда проводите тест на безопасность.
- Всегда имейте при себе запасную шприц-ручку и запасные иглы.
- Никогда не используйте иглы повторно.
- Никогда не извлекайте инсулин из шприц-ручки.
- Не пользуйтесь одной шприц-ручкой одновременно с другими людьми, даже при условии замены иглы.
- Никогда не пользуйтесь шприц-ручкой, если она повреждена, или Вы не уверены в том, что она исправна.